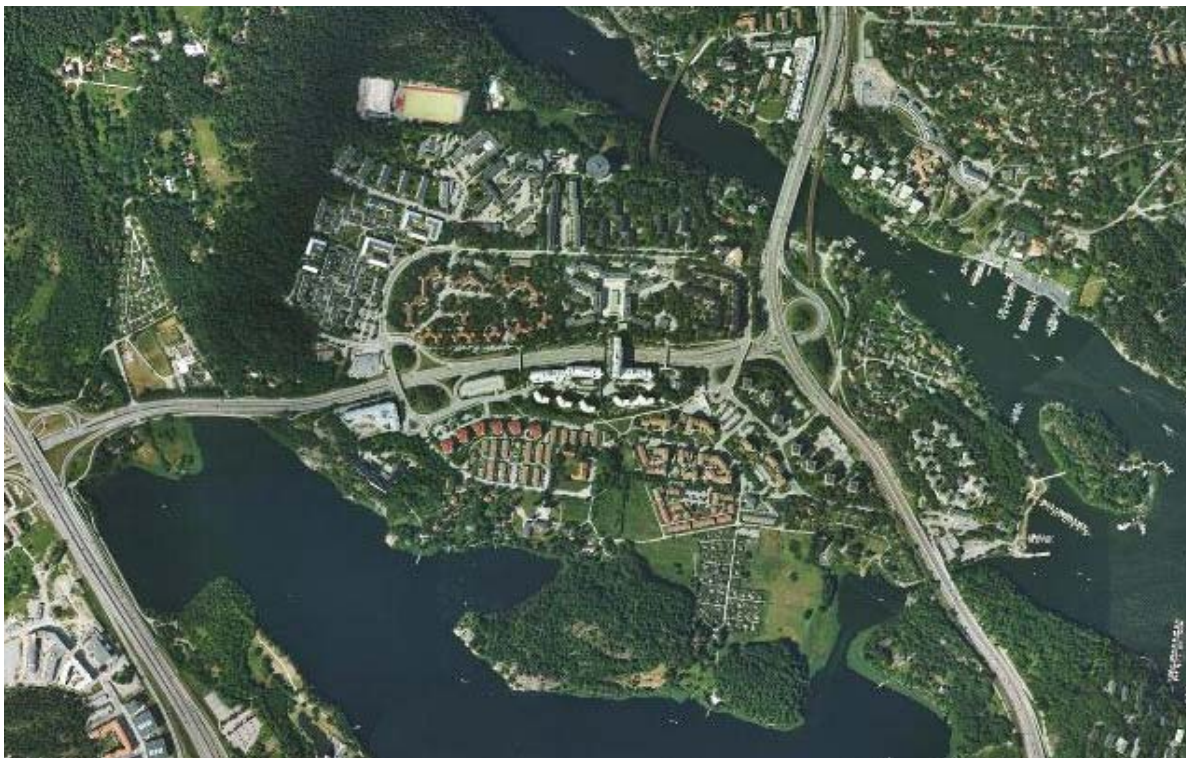


Bergshamra centrum, förslag till detaljplan

Synpunkter



Mitt i Ekoparken, omgiven av vatten och natur, men genomskuren av ett bullrande, osande trafikdike.

Bakgrund

Bergshamra är som en exklav till Solna där det ligger mellan Edsviken och Brunnsviken. Kommunikationerna med övriga Solna är dåliga, men annars är läget i nationellt perspektiv ett av de hetare. Det ligger i skärningen mellan den ekonomiska axeln Stockholm City-Arlanda och kunskapsaxeln KTH-Universitetet-Kista. I Bergshamra finns ett stort studentbostadsområde, men för övrigt har det strategiska läget ännu inte gjort avtryck – men potentialen finns. Samtidigt är natur- och kulturvärdena så höga att landets första nationalstadspark inrättades som skydd 1 januari 1995. Det innebär vissa restriktioner enligt 4 kap 7 § miljöbalken:

”Inom en Nationalstadspark får ny bebyggelse och nya anläggningar komma till stånd och andra åtgärder vidtas endast om det kan ske utan intrång i parklandskap eller naturmiljö och utan att det historiska landskapets natur- och kulturvärden i övrigt skadas.”

Hur denna paragraf tolkas leder till olika uppfattningar om hur och var man får bygga i Bergshamra. Själv tycker jag att det är lagens anda och inte bokstav som ska styra. Men jag är fullt medveten om att det ger ännu större spännvidd för personliga tolkningar.

Bergshamra centrum med bostäder ägs och förvaltas av den allmännyttiga bostadsstiftelsen Signalisten. De inventerade år 2005 sitt fastighetsinnehav för att ta fram förslag till möjlig kompletteringsbebyggelse i anslutning till befintliga bostäder. Totalt planerar man bygga 150 bostäder i Bergshamra. Man ville också göra Bergshamra centrum mer inbjudande och konkurrenskraftigt, genom omflyttningar och tillbyggnader. Man har samarbetat med Besqab AB som föreslog två möjliga platser för nya bostadshus. Deras förslag har legat som grund till det detaljplaneprogram jag här vill kommentera, kritisera och även lämna alternativa lösningar till.

Föreslagna platser för kompletteringsbebyggelse.

Eftersom Bergshamra ligger inom Nationalstadsparken allt är byggande omgärdat med snäva restriktioner. All mark som inte är bebyggd är antingen gröna ytor (naturmark och park; hit räknar jag även torget) eller trafikytor (vägar, gator och biluppställning).

Det är därför Besqab löst sin omöjliga uppgift genom att föreslå två omöjliga lägen:

1. Öster om centrum, i kv Torsken 5, tre hus med ca 75 lägenheter.
2. Mitt på torget - på bibliotekets plats - ett 12 våningar högt hus med bibliotek i bottenvåningen (alternativt två stycken 6 våningshus, också på torget).

1. Bostäder i kv Torsken 5

Vid gamla panncentralen Kulan har ett litet stycke natur pga skyddsområde under tidigare kraftledningarna lämnats orört. Det är nakna berghällar, slipade av inlandsisen, några knotiga tallar och ekar. Vid besök på platsen ser man att denna oas uppskattas av olika brukare. Det finns kojor byggda av nedfallna grenar och tätade med mossa. Där har man lekt pappa, mamma, barn. Där finns kök med stekpanna, låtsamat och t o m några ratade krukväxter som man tagit hand om. Spår av dryckesemballage visar att även några äldre brukare har haft det trevligt runt en lägereld. Jag vet att inte alla gillar sådana "tillhåll", utan hälsar Signalistens förslag med tacksamhet. Här ska bli bostäder med garage under mark vilket medför sprängningsarbeten och nyanlagda välklippta gräsmattor där det inte är asfalt.



Ett inte så litet stycke natur på gården till Torsken 5 och Gravyren.

Visst är det bra att man bygger fler bostäder! Många står i kö, och Bergshamra skulle må bra av lite fler invånare. Men varför byggda i det lilla naturområde som finns? För att rättfärdiga ingreppet har man i programförslaget beskrivit naturmarken på ett direkt nedvärderande sätt:

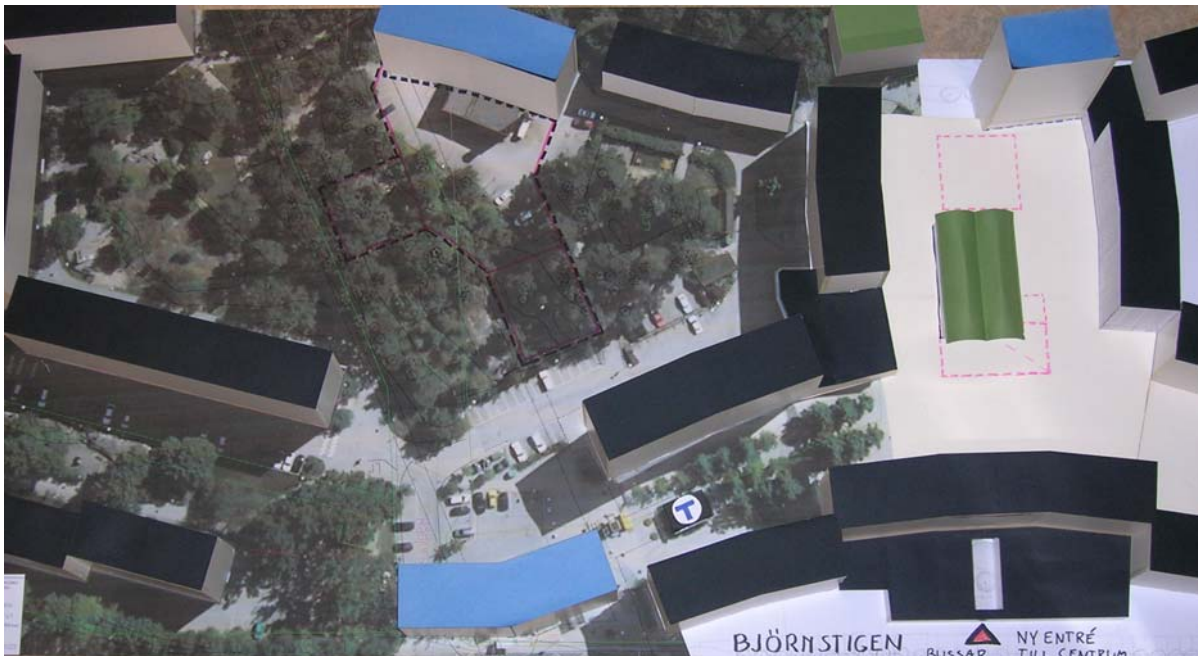
Naturmarken är inte noterad som värdefull eller ekologiskt känslig. Inga arter som skulle indikera höga naturvärden har påträffats. Konsekvenserna av bebyggelse för naturmiljön bedöms som små. - - - Sannantaget bedöms inte andelen hårdgjorda ytor öka genom en bebyggelse inom området, men karaktären på den gröna marken ändras. - - - Huvuddelen av naturmarken som tas i anspråk är otillgänglig och bedöms inte ha något större värde för rekreation. - - - Programområdets betydelse som spridningsläg är litet då Bergshamravägen ligger som en effektiv barriär strax söder om området. - - - Men tidigare i programet: Överdäckningen ingår inte i detta projekt, men hänsyn bör tas till den så att ett framtida förverkligande inte försvåras.



Hundraåriga "bonsai"-tallar och slipade berghällar från senaste istiden.

Det finns ju trafikytor som skulle må väl av att byggas över. Då tänker jag i första hand på en överdäckning av Bergshamraleden. Då slår man många flugor i en smäll. Förutom fler bostäder får man bort buller och avgaser, överbryggas barriären och knyter ihop södra och norra Bergshamra.

Men vill man bygga i kv. Torsken i väntan på överdäckning kan man placera ett lamellhus på panncentralens plats som bullerskydd (som det är gjort i förslaget). Nästa hus som en båge längs Björnstigen vid busshållplatsen mellan Centrum och Rådjursstigen längor. Det skulle skärma av Björnstigens trafik och fånga södersolen. Då skulle det kunna bli en vacker och spännande gård med vild natur för de boende i Torsken och Gravyren. Särskilt som Konsums varutrafik försvinner. Men, noteras bör att man inte löst parkeringen. Det är ju trots allt bilarnas behov som gjort att man vill spränga berghällar. Mer om parkeringsfrågan kommer senare.



Alternativt förslag till bebyggelse på torget och i Torsken 5 (blå hus på modellen).

Jag tycker att vi, särskilt i en Nationalstadspark, bör värna den orörda natur som finns. Träden kan man få tillbaka på några hundra år, men nya slipade berghällar får vi vänta till nästa istid på.

Högre hus?

Signalisten vill ju bygga totalt 150 lägenheter i Bergshamra. För att illustrera vad det innebär kan vi jämföra med det nybyggda Svea torn i Stockholm vid Stadion. Det är en 16 våningar, ca 50 m, hög cirkulär femspännare med 75 lägenheter. Den är i yta lika stor som Kulan, den gamla panncentralen i kv Torsken. Om vi placerar ett sådant hus där, och ett till vid parkeringen vid tunnelbanan, får vi 150 lägenheter utan att knappt böja ett grässtrå i Nationalparken. Heureka!



Två stycken cylindriska 15-våningshus (totalt 150 lägenheter) i kvarteret Torsken 5.

Men det finns hakar:

1. I översiktsplanen för Nationalstadsparken står att ”*vid kompletteringar inom stadsdelen Bergshamra bör byggnaders höjd begränsas så att de inte inverkar negativt på stadsbilden*”. Huruvida ett högt hus i sig har en negativ inverkan har väl med tyckande och smak att göra. För egen del ser jag Bergshamras vattentorns +-höjd som ett absolut tak för övrig bebyggelse. Vattentornets tak ligger ca 70 meter över havet. Marken vid Kulan ligger på +26. Ett 44 meter högt hus kan ha ca 15 våningar.
2. Vi kan bygga hus utan att röra Nationalstadsparkens gröna ytor, men de måste kompletteras med bilplatser enligt kommunens parkeringsnormer. En lägenhet behöver en BTA på ca 100 kvm och en biluppställning inklusive manöverytor 20 kvm. Det betyder, med en parkeringsnorm på 1,1 bilplatser/lgh, att bilarna tar mer plats än husen vid 5-våningshus och högre. Det finns alltså ingen plats att bygga på i Bergshamra om man inte bygger flervåningsgarage – eller skapar nya ytor.

2. Bergshamra torg

Bergshamra centrum byggdes 1961-62. Det ritades av arkitekt Georg Verhelyi efter en vunnitävling. Det var ett ambitiöst och väl genomarbetat projekt med fina kvaliteter. Svängda byggnader som leder besökarna via varierade gaturum mot ett upphöjt välproportionerat torg med utsikt över Brunnsviken mot Stockholm. Husen putsades i svart och vitt med glimrande puts. Partier i rostfritt stål (kommer ni ihåg Pressbyråkiosken där Hyresgästföreningen nu har lokal?).



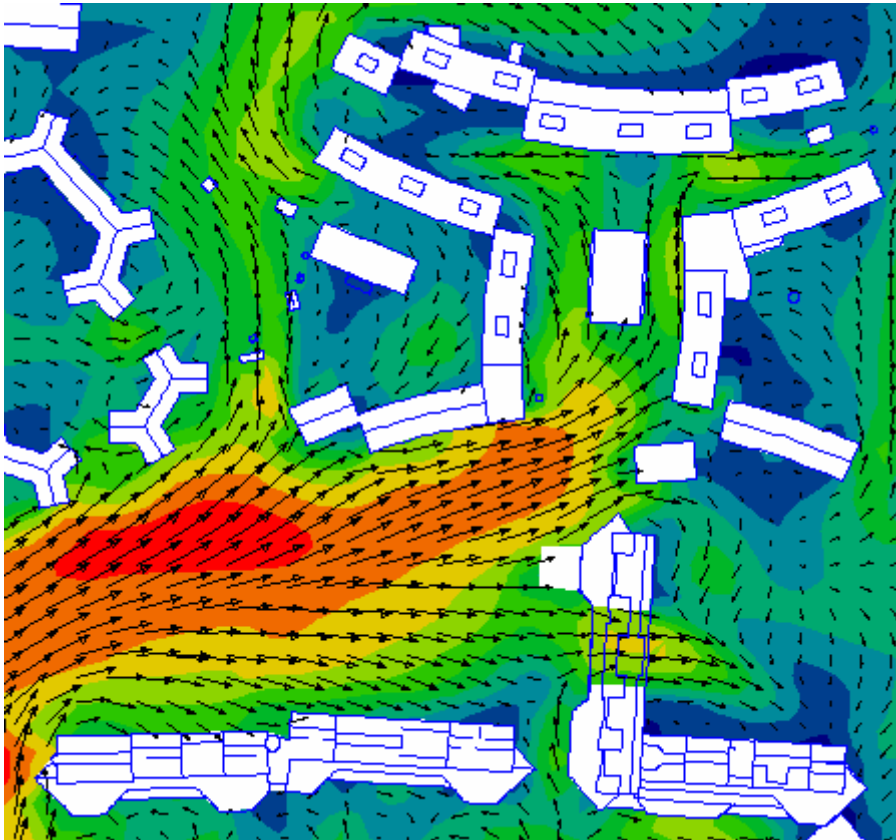
Bergshamra torg på 1960-talet.

Med tiden har de ursprungliga visionerna glömts bort och Bergshamra centrum förfallit. Trots ett ambitiöst försök med upprustning på 1990-talet står idag fler lokaler än någonsin tomma. Husen har putsats gröna (i en nyans en del kallar landstingsgrönt), de rostfria partierna har bytts mot aluminium och mitt på torget har man byggt biblioteket. Som vi alla älskar, men som genom sin placering förstör möjligheten till ett levande, centralt torg.

Som det står i Signalistens egen historik över Bergshamra Centrum:

Biblioteket är förvisso en folklig och absolut nödvändig institution, men placeringen mitt på torget var inte någon lyckad lösning. På något sätt kom biblioteket att ständigt stå i vägen. Hade vi suttit i Globen och tittat på ishockey är jag övertygad om att domaren gjort tecknet för interference och för passat biblioteket raka vägen till utvisningsbåset.

Trots Varhelyis ambitioner blev aldrig torget den samlingspunkt det var tänkt. Det finns flera orsaker. Det har blivit väldigt blåsigt eftersom byggnadernas utformning fångar upp och förstärker även lätta vindar. Modellen verkar vara studerad i vindtunnel för maximal effekt.



Vindstudie av Bergshamra utförd av SHMI på uppdrag av Solna stadsbyggnadskontor 2000.

Trafikbullret från Bergshamraleden är oacceptabelt högt, framför allt på den södra delen. Det finns få affärer. En del har hamnat i skuggan av biblioteket. Och terrassen med den vackra utsikten mot Stockholm har tappat sin själ genom den okänsliga placeringen av Skandiahuset. Visserligen ger de många arbetsplatserna ett ökat underlag till centrum, men det verkar som de flesta snabbast möjligt tar sig till och från arbetet. Busshållplatsens placering i förhållande till T-banan gör det också mycket enkelt för bussresenärer att undvika centrum.

Signalistens förslag till bebyggelse på torget.

Ursprungligen ville man bygga en 12-vånings 6-spännare (dvs 6 lägenheter per våningsplan) på platsen för biblioteket. I planförslaget är endast hälften redovisat, men det är ändå för mycket på fel plats för att väcka starka reaktioner. Den bästa soliga platsen, som faktiskt har ett socialt liv de varma årstiderna, hamnar i skugga, och många får insyn istället för utsikt.

Jag förstår Besqabs ambitioner att genom att koncentrera butikerna till en shoppinggata förstärka Bergshamras konkurrenskraft. Men torget är ju ett stadsdelscentrum med andra funktioner än enbart varukonsumtion. Under den traditionella Bergshamrafestivalen förekommer både kräftskiva och magdans på torget. Och innan biblioteket byggdes fanns en stor populär plaskdamm för barnen på den södra sidan.

Mitt alternativ till ett höghus mitt på torget.

Hur kan man då använda Signalistens önskemål till att bygga för att på bästa sätt vitalisera Bergshamra centrum? Jag har i princip inget emot ett högre hus med bostäder. Det kan ge mer

liv åt torget, och om det placeras rätt kan det bidra till att lösa flera av ovanstående problem. Eftersom utsikten söderut redan domineras av Skandiahuset, kan vi placera huset vid södra änden av torget utan att förlora något.

Tvärtom, vi skärmar av blåst och buller. Med denna placering syns den från Bergshamraleden (innan den däckas över) och kan fungera som symbol och landmärke. Jag tänker mig att det byggs söder om garaget framför fd More, med ett släpp framför kyrkan.

Trots att många tycker den är ful, är det ett av få k-märkta hus i Bergshamra.

Byggnaden får en uppglasad och offentlig bottenvåning (bibliotek) med rulltrappa ner mot Skandia och passagen till södra Bergshamra. Istället för att bygga ovanpå garaget, på bibliotekets plats, borde det vara enklare att bygga på egen mark, och då behöver biblioteket bara flytta *en* gång. Eller inte alls, om man behåller befintlig byggnad på torget. Men på sikt tycker jag att man ska återställa torget. Får man bort buller och blåst och mer aktiviteter på södra sidan kan det bli en mycket vacker och attraktiv plats.

Vid mötet i if-huset 19 februari lämnade Leif Björk ett annat förslag som jag, efter en stunds begrundande, finner utvecklingsbart:

Han menade att biblioteket med sin centrala placering borde utnyttjas ännu bättre som träffpunkt. Biblioteket har ju begränsade öppettider. Om man istället samlade centrums restauranger och kaféer i en slags "food court" med gemensamma serveringsytor skulle vi få en samlingslokal med generösa öppningstider. Bibliotekets tysta kärnverksamhet flyttar in i Konsums nuvarande lokaler, men kvar blir en liten filial med tidskriftsrum. Ett internetcafé i södra delen har sommartid uteservering på den soliga sidan.

Denna "fyrbåk" med ljus och aktivitet stora delar av dygnet skulle bli en attraktiv mötesplats för bergshamraborna och med lyckat utbud även kunna locka besökare utifrån.

Ny torgentré

I planförslaget föreslås att vårdcentralen flyttas till Galleri Bonum och att Konsum eller någon annan livsmedelshandlare övertar de gamla lokalerna. De kompletteras med tillbyggnad i två plan mot Björnstigen. Min idé är att busshållplatsen flyttas hit, och Bergshamra Centrum får sin inglasade paradentré genom denna byggnad. En rulltrappa upp till torget, tunnelbana och södra Bergshamra betjänar även garaget. Trafikanter på väg från buss till T-bana kommer då de passerar torget förhoppningsvis stanna till och utnyttja Bergshamras service.



Ny entré från flyttade busshållplatser via rulltrappa till torget förstärker axeln till södra Bergshamra.

Björnstigen

Björnstigen är trots namnet Bergshamras största och viktigaste gata. Men det som kunde vara en trevlig boulevard upplevs mest som en transportsträcka man försöker avverka så snabbt som möjligt. För att få ner farten har man använt både hängslen och livrem. Övergångsställen med gupp, trafikljus och lokal avsmalning till en fil. Allt på samma ställe, vilket visserligen sänker hastigheten, men genom sina många budskap skapar trafikfarlig förvirring.

Varför inte göra en boulevard? Trädplantering, trottoar och cykelbana på båda sidor. Olika beläggningar på gång- resp cykelbanor. Varför inte kantstensparkering? Smalare körbana sänker hastigheten på ett naturligt sätt. Idag är körbanan 7,5 m bred. Med hastigheten begränsad till 30 km/h kan två bussar mötas på en 0,5-1,0 m smalare körbana.

Idag vänder Bergshamra centrum sin baksida mot Björnstigen. Med den nya byggnaden kan vi få en inbjudande fasad. En uppglasad gång med rulltrappa leder mot torget Butiksentréerna skall vätta mot torget.

Och där busshållplatsen ligger idag kan man med fördel placera ett bostadshus. Varför inte en spänstig båge som tar upp de angränsande husens rörelser?

Överdäckning av Bergshamraleden

Förutom att rent fysiskt dela Bergshamra i två delar gör även trafikbuller och avgaser Bergshamraleden till det ojämförligt största miljöproblemet i området. En överdäckning skulle innebära en stor förbättring för de boende och även möjliggöra byggande av fler bostäder. Vänd perspektivet och betrakta inte Bergshamraleden som ett problem, utan en resurs som ruvar på fantastiska möjligheter!

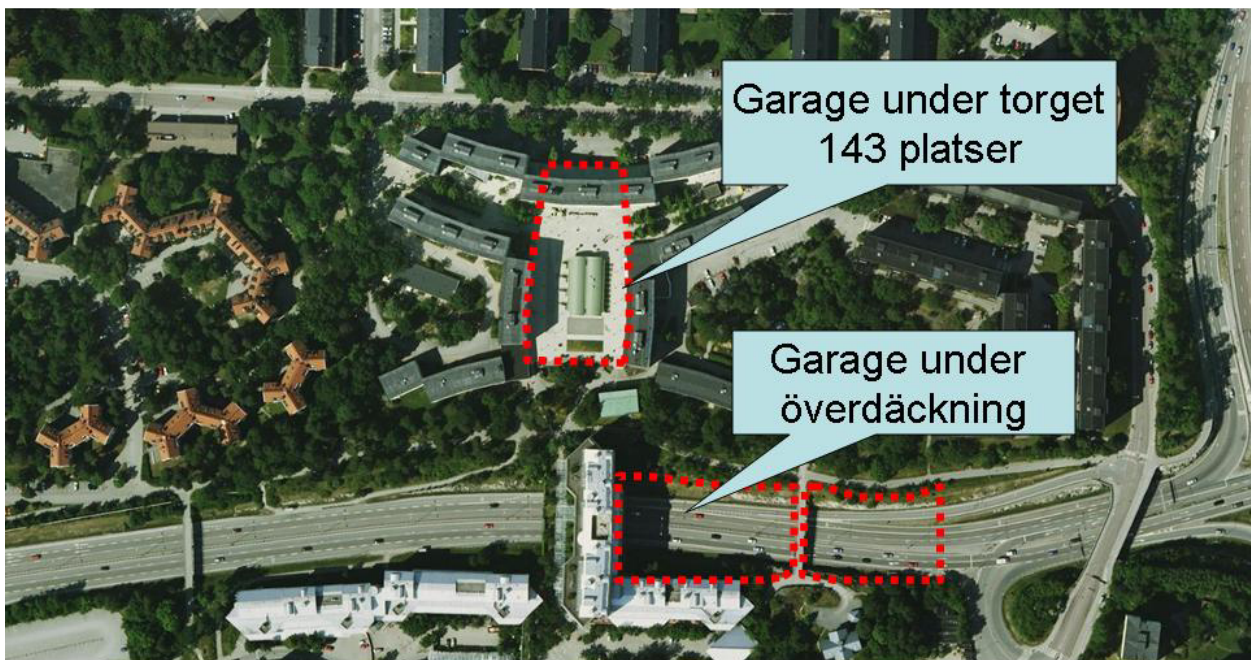


**Se inte Bergshamraleden som ett problem,
utan en resurs som kan ge ytor för byggande och grönt!**

För tio år sedan utreddes i parallella uppdrag möjligheten att få bort leden genom överdäckning eller leda den genom tunnel. Kostnaderna för båda alternativen uppskattades då till ca 500 mkr. Det alternativ kommunen gjorde till sitt var presenterat av Skanska. För att finansiera

överdäckningen föreslår man där byggandet av 100.000 m² kontorsyta (motsvarande tio Hötorgsskrapor) men bara en femtedel bostäder (20.000 m²)! Konsekvenserna av denna ”ur askan i elden”-strategi skulle bli en kraftig ökning av trafiken på Björnstigen.

Nu tror jag inte att en överdäckning skulle kräva dessa enorma kontorsytor. Varför inte börja där det är relativt enkelt och samtidigt lösa flera problem? Öster om Skandiahuset är skärningen som djupast och begränsad av bergschakt. Med väggar och mittpelare som under Skandiahuset blir fria spännvidden inte längre än ca 12 m. En överdäckning fram till Kolonnbron skulle frigöra ca 4000 m², med utrymme för parkering i en mellanvåning. Lämpligt vore att fortsätta ytterligare en bit, fram till bergskärningens slut, för att få mer yta samt avgränsa mer från buller.



En första överdäckningsetapp kan ge garageplatser till nya bostäder, samtidigt som den förbättrar miljön för de befintliga.

En sådan första etapp av överdäckning är förhållandevis enkel och väldefinierad. Med prefab-element skulle det mesta kunna göras utan att stänga av trafiken. Sedan har man bra erfarenheter för att fortsätta projektet på andra sidan Skandia-huset.

Slutord

Sammantaget är Bergshamra en fin plats med fantastiskt läge som har en stor potential för framtiden. Ta vara på de kvalitéer som finns och förstärk dem. Ta tag på problemen och lös dem! Planera mot en vision då Bergshamraleden är överdäckad. Där ligger istället en bostadsboulevard med spårvagn till Solna C. En linje länkar också ihop Kista med Universitetet-KTH via Bergshamra, som nu gör skäl för epitetet Nationalstadsparkens huvudstad!

Solna 13 mars 2009

Björn Bränngård
Ulriksdal, Ornässtugan östra
170 79 Solna
ornasstugan@telia.com